

AsReader®

AsReader®

デモアプリケーション

**AsReader A23D Demo**

**操作説明書**

Copyright © Asterisk Inc. All Rights Reserved.

AsReader は株式会社アスタリスクの登録商標です。

本書の内容に関しては、仕様改良などにより予告無しに変更することがあります。

## 目次

はじめに.....	1
AsReader ASR-A23D Demo について.....	2
1. 画面説明.....	2
2. 接続方法.....	4
3. 読取方法.....	5
3-1 読取手順.....	5
3-2 読み取ったデータについて.....	6
4. 各種設定.....	8
4-1 Reader Setting On/Off.....	8
4-2 Reader Information.....	9
4-3 FACTORY DEFAULT .....	10



## はじめに

本書ではデモアプリケーション AsReader ASR-A23D Demo の正しい操作方法について記述しています。ご使用前に、必ずお読みください。この操作説明書に関するご意見、ご質問は下記へご連絡ください。

問い合わせ先

株式会社 アスタリスク サポートセクション

〒532-0011 大阪市淀川区西中島 5-6-16 新大阪大日ビル 201

TEL: 050-5536-8733

<https://asreader.jp>

## AsReader ASR-A23D Demo について

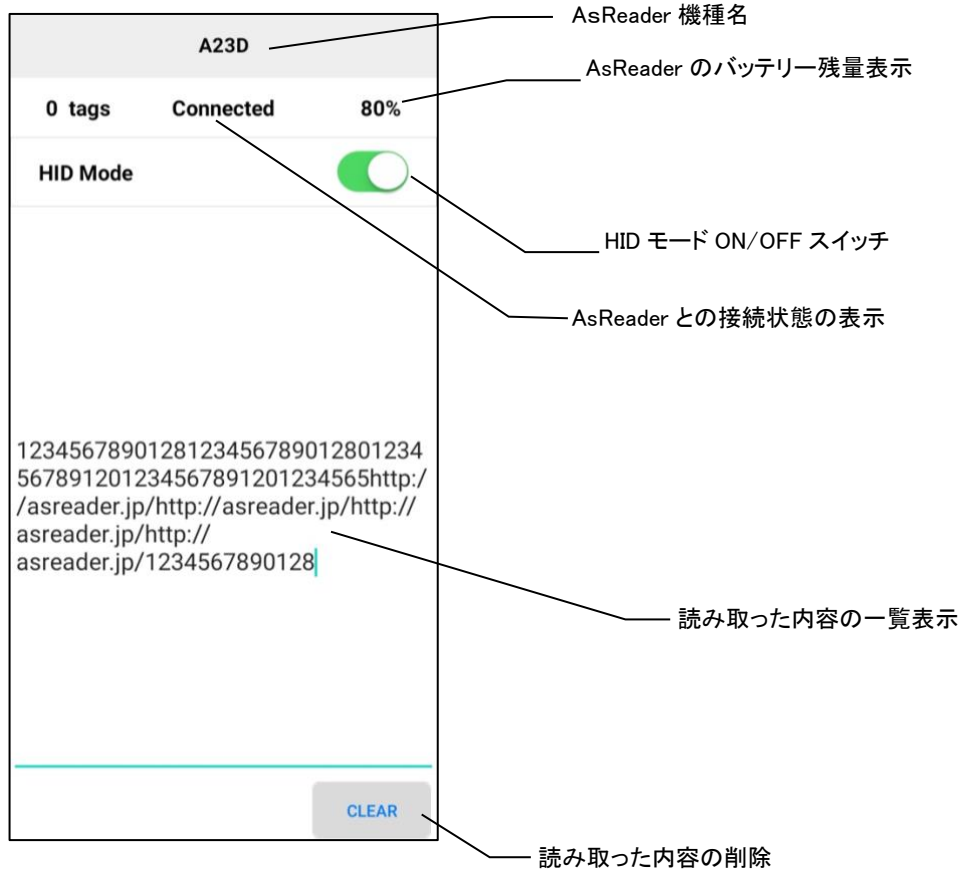
AsReader ASR-A23D Demo(以下 Demo APP と呼ぶ)は弊社製品 DOCK-Type バーコードリーダーASR-A23D(以下 AsReader と表記する)をご利用の際に使用できるアプリケーションです。

Demo APP をご利用いただくには、Google Play から AsReader ASR-A23D Demo を検索するか下記 URL よりダウンロードしてください。

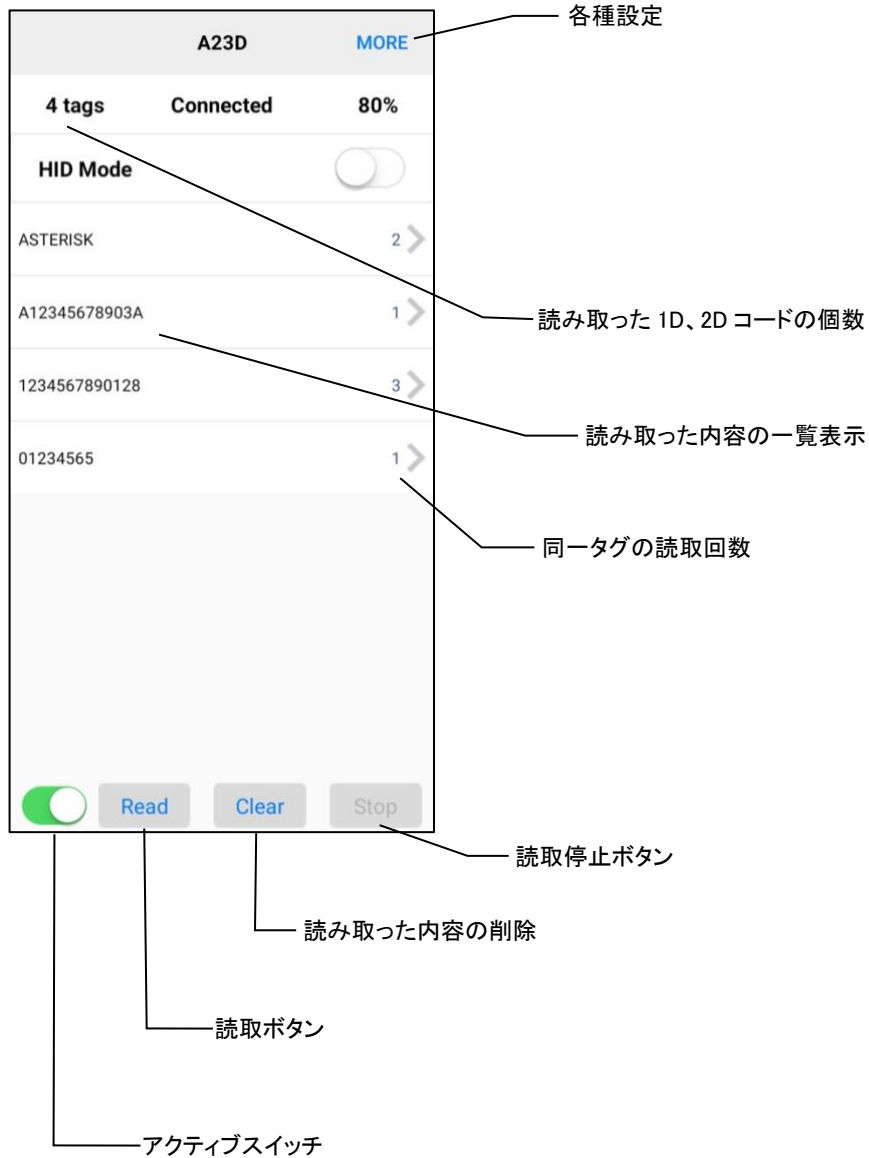
<https://play.google.com/store/apps/details?id=jp.co.asterisk.asreader.a23d>

### 1. 画面説明

#### HID モード



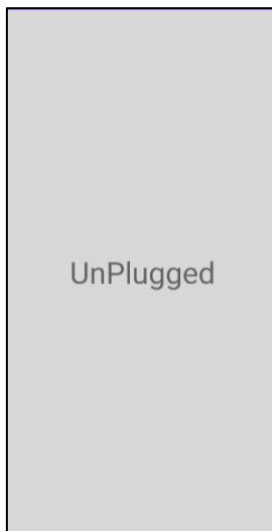
## シリアルモード



## 2. 接続方法

Android 端末と AsReader が接続する前に Demo APP を立ち上げると、下記①の画面が表示されます。AsReader と接続してから、HID モードならば下記②の画面が表示されます (AsReader の工場出荷設定は HID モードになります)。HID モードからシリアルモードに切り替えると、下記③の画面が表示されます。

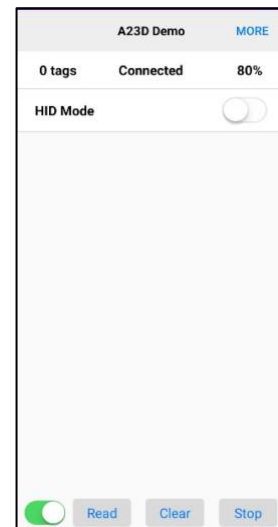
①未接続状態



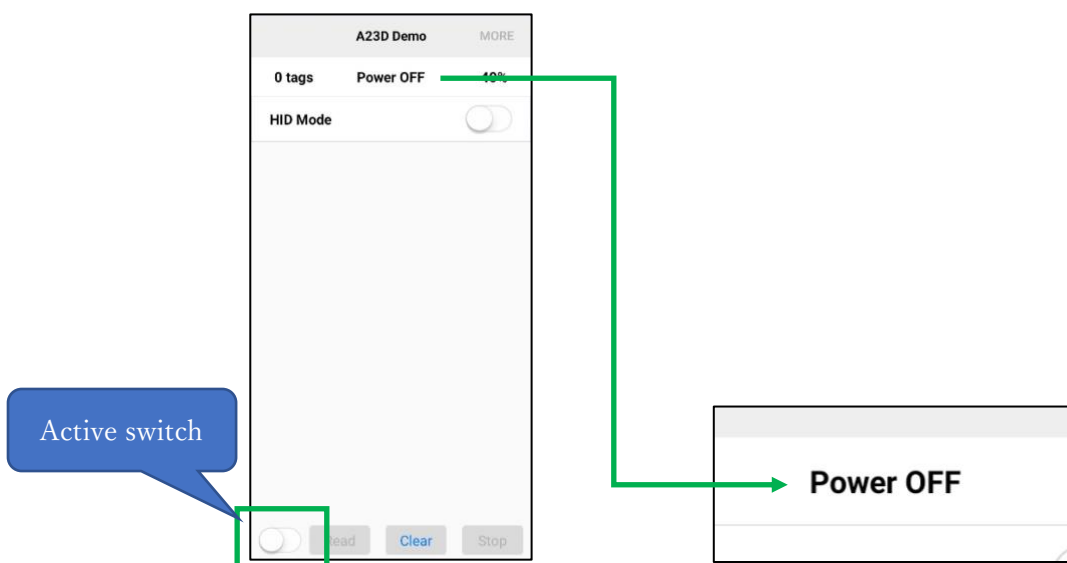
②HID モード起動状態



③シリアルモード起動状態



上記③の状態から、手動で Active switch を OFF にすると、バーコードエンジンが動作停止となり、下記の画面の通り、Power OFF と表示されます。



## 3. 読取方法

### 3-1 読取手順

#### 1)HID モード

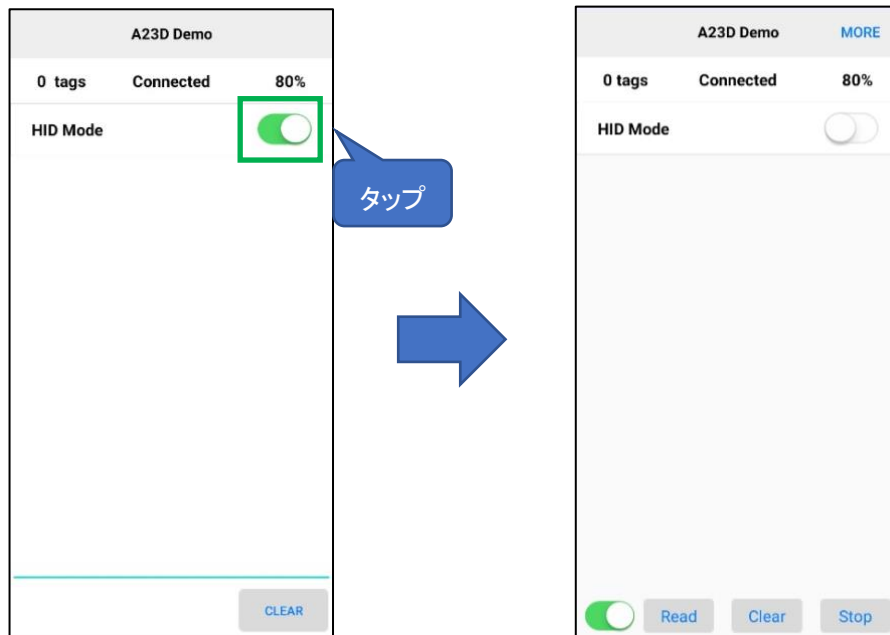
上記②の状態、AsReader を 1D・2D コードに向け、トリガーボタンを押下すると読取を行うことができます。

#### 2)シリアルモード

上記③の状態、AsReader を 1D・2D コードに向け、トリガーボタンを押下するか、画面上の「Read」をタップすると読取を行うことができます。

#### ※読取モード切替方法

「HID Mode」のスイッチを ON にすれば HID モードになり、OFF にすればシリアルモードになります。



3)「Read」をタップした時に赤色照明が照射されますが、読取がなければ、照明は一定時間経過後に停止します。読取が 1 回完了するとそのまま停止します。(バーコード設定マニュアルによって連続読取の設定もできます。)停止後は「Read」のタップを待つ状態になります。

## 3-2 読み取ったデータについて

### 1)HID モードの場合

読取を行うと読み取ったバーコードデータが画面に表示されます。



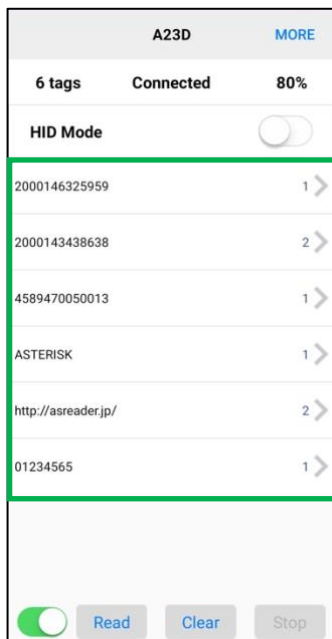
複数の 1D・2D コードを読み取った場合、初期設定では、バーコードデータは改行されずに画面に表示されます。改行設定を実施した場合は改行して表示されます。改行の設定に関しては「バーコード設定マニュアル」を参照してください。





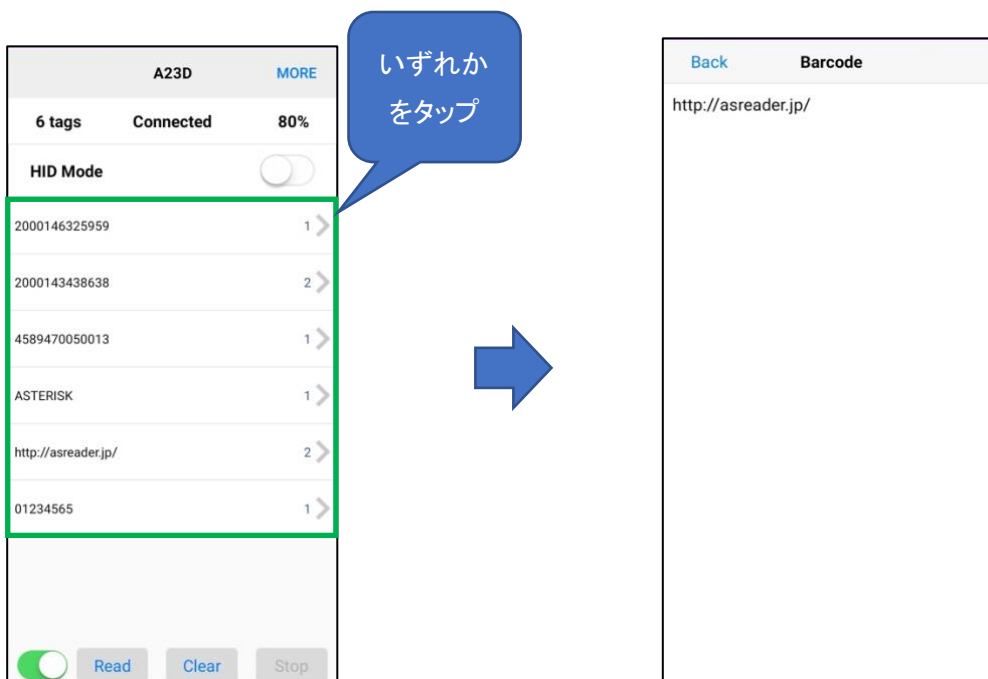
## 2) シリアルモードの場合

読取を行うと読み取ったバーコードデータの一覧が画面に表示されます。



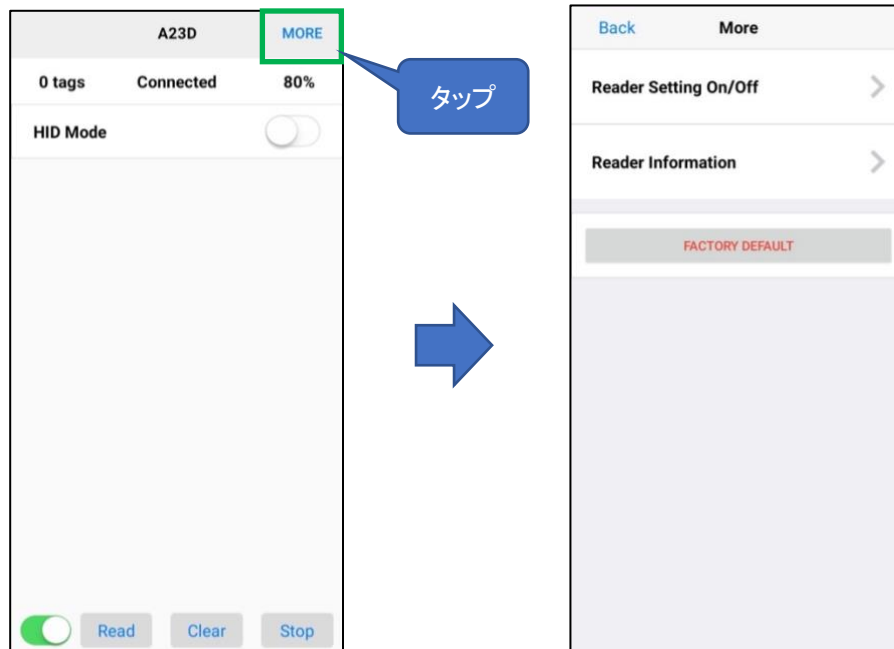
バーコードデータ一覧

一覧の中にあるバーコードデータをタップすると、その詳細情報が表示されます。



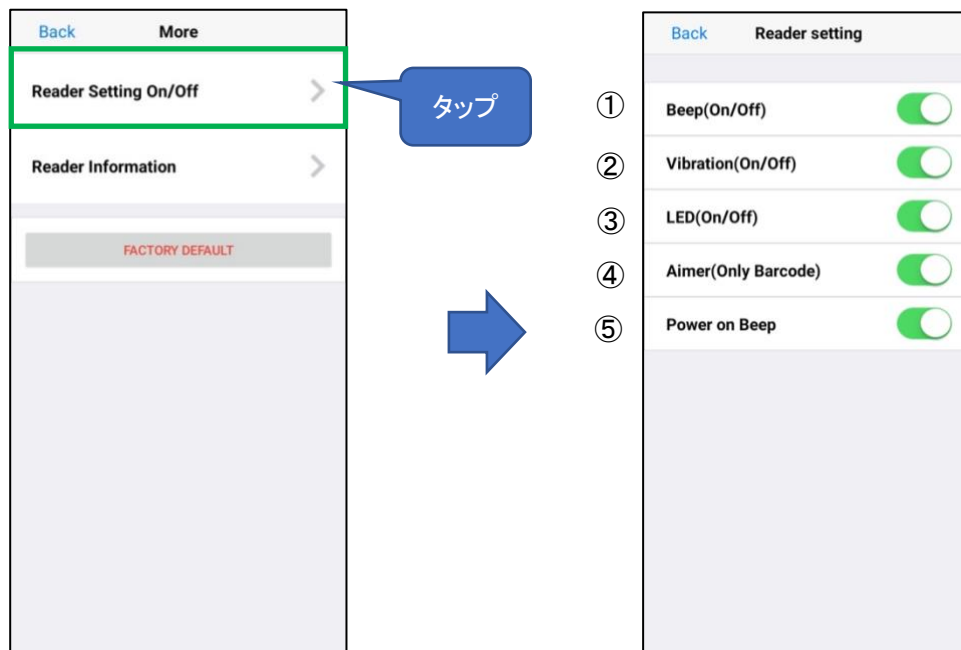
## 4. 各種設定

シリアルモードの場合、画面右上の「More」をタップすると、各種設定を行うことができます。シリアルモードで行った設定は、HID モードに切り替えても維持されます。



### 4-1 Reader Setting On/Off

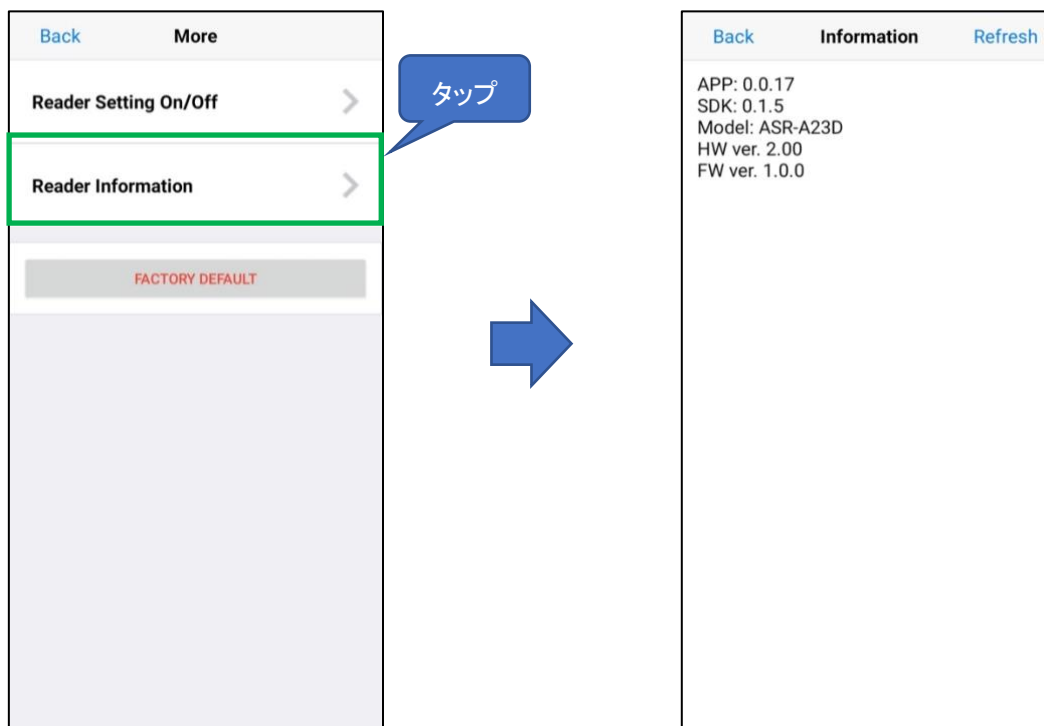
画面右上の「More」をタップしてから、「Reader Setting On/Off」をタップすると、AsReader に対して①～⑤の設定を行うことができます。



- ① Beep(On/Off)  
1D、2D コード読取時の音(ピッ)を ON/OFF します。設定はアプリ内に保存されます。
- ② Vibration(On/Off)  
1D、2D コード読取時の振動を ON/OFF します。設定はアプリ内に保存されます。
- ③ LED(On/Off)  
トリガーボタン長押しでバッテリー残量を表示するバッテリーLED ランプ (AsReader の背面) の機能を ON/OFF します。設定はアプリ内に保存されます。
- ④ Aimer(Only Barcode)  
ON にすると、エイミング光(橙色の照射光)が継続して照射されます。OFF にすると、読取時のみエイミング光が照射されます。
- ⑤ Power On Beep :  
AsReader との接続が完了した時の音(ピピッ)を ON/OFF します。設定はアプリ内に保存されます。

## 4-2 Reader Information

画面右上の「MORE」をタップしてから、「Reader Information」をタップすることで、デバイス情報を確認できます。



APP: アプリのバージョン

SDK: SDK のバージョン

Model: AsReader の型式

HW ver: ハードウェアのバージョン

FW ver: ファームウェアのバージョン

また、画面右上の「Refresh」をタップすると、表示内容が最新の状態になります。

#### 4-3 FACTORY DEFAULT

画面右上の「More」をタップしてから、「FACTORY DEFAULT」をタップします。この操作によって、AsReader を工場出荷時の状態に戻すことができます。設定は AsReader に保存されます。



**デモアプリケーション**  
**AsReader A23D Demo**

## **操作説明書**

2021 年 3 月 第 1 版作成

**株式会社アスタリスク**

〒532-0011 大阪市淀川区西中島 5-6-16 新大阪大日ビル 201